

ВСЕРОССИЙСКАЯ ОДИМПИАДА ШКОЛЬНИКОВ

ПО ПРАВУ 2018-2019 уч. г.

МУНИЦИПАЛЬНЫЙ ЭТАП

7 класс

Уважаемый участник!

При выполнении заданий не спешите и внимательно читайте задание. Помните о том, что важно уметь правильно формулировать свою мысль. Надо стараться отвечать конкретно на поставленный вопрос.

Сумма баллов, которую Вы можете получить за выполнение всех заданий, составляет 100 баллов. При этом каждое выполненное Вами задание будет оценено в соответствии с критериями ответа.

Желаем успеха!

I. Выберите один правильный вариант ответа в тестах:

1. С.В. Кириенко, Д.А. Медведев, В. В. Путин, В. С. Черномырдин, Е.М. Примаков. Что объединяет этих людей?

- А. Президент РФ;
- Б. Председатель Правительства;
- В. Министр обороны;
- Г. Заместитель председателя правительства.

2. Опоздание на работу влечет за собой ответственность

- А. Гражданскую;
- Б. Материальную;
- В. Уголовную;
- Г. Дисциплинарную.

3. Представители какой теории сущности права могут высказать следующее утверждение: «Право — это прирожденные неотчуждаемые права человека»?

- А. Социологической;
- Б. Психологической;
- В. Естественнно-правовой;
- Г. Нормативистской.

4. Укажите форму непосредственного участия граждан в управлении государством, закрепленную в Конституции РФ:

- А. Митинг;
- Б. Петиция;
- В. Народная инициатива;
- Г. Референдум.

5. Днём принятия Конституции РФ считается:

- А. День всенародного голосования;
- Б. День официального подведения итогов всенародного голосования;
- В. День официального опубликования Конституции РФ по результатам всенародного голосования;

6. Какое из правонарушений является административным?

- А. Регулярные опоздания на работу;
- Б. Хищение имущества;
- В. Фальсификация итогов избирательной кампании;
- Г. Переход проезжей части в неположенном месте.

7. В каком основном документе определяются права несовершеннолетних до 18 лет:

- А. Конвенция о правах ребёнка;
- Б. Европейская конвенция;
- В. Гражданский кодекс ;
- Г. Кодекс о браке и семье РФ.

8. Наиболее значимым видом общественного объединения, в политической сфере, является:

- А. парламентский комитет;
- Б. политическая партия;
- В. профсоюзная организация;
- Г. правозащитная организация.

9. Гражданская правоспособность принадлежит человеку:

- А. С рождения;
- Б. С 14 лет;
- В. С 16 лет;
- Г. С 18 лет.

10. К политическим правам ребёнка относится:

- А. участвовать в мирных собраниях и быть членом детской организации;
- Б. право быть избранным
- В. право выбирать гражданство
- Г. право на поддержку детства государством

| | | | | | | | | | |
|----|----|----|----|----|----|----|----|----|-----|
| 1. | 2. | 3. | 4. | 5. | 6. | 7. | 8. | 9. | 10. |
| | | | | | | | | | |

II. Выберите несколько правильных вариантов ответа:

11. Назовите преступления, за которые предусмотрена уголовная ответственность с 14 лет?

- А. Кража;
- Б. Мелкое хулиганство;
- В. Умышленное причинение тяжкого вреда здоровью;
- Г. Грабеж;
- Д. Приведение в негодность путей сообщения.

Ответ: _____

12. Назовите основания для прекращения права собственности:

- А. Собственник не появляется на садовом участке;
- Б. Наложение ареста на имущество;
- В. Договор купли-продажи;
- Г. Разбил вазу;
- Д. По приговору суда имущество конфисковано.

Ответ: _____

13. Основаниями для замены паспорта являются:

- А. достижение возраста, необходимого для замены паспорта;
- Б. изменение гражданином в установленном порядке фамилии, имени, сведений о дате или месте рождения;
- В. снятие гражданина с регистрационного учета по месту жительства;
- Г. непригодность паспорта вследствие износа, повреждения;
- Д. обнаружение неточности или ошибочности произведенных в паспорте записей;
- Е. изменение пола.

Ответ: _____

14. Установленные гражданским правом в РФ возрастные границы частичной дееспособности

- А. с 6 лет по 14 лет;
- Б. с 7 лет по 16 лет;
- В. с 10 лет по 15 лет;
- Г. с 14 по 16;
- Д. с 13 по 18;
- Е. с 15 по 18;
- Ж. с 16 по 18.

Ответ: _____

III. Установите соответствие.

15. Распределите права ребенка в соответствии с возрастом:

- А. до 14 лет
- Б. с 14 лет и старше

1. принимать подарки;
2. вступать детские организации;
3. выбирать свое место жительства;
4. распоряжаться денежными средствами;
5. быть заслушанным в ходе судебного заседания;
6. вносить вклады в кредитные учреждения.

| 1 | 2 | 3 | 4 | 5 | 6 |
|---|---|---|---|---|---|
| | | | | | |

16. Соотнесите государства и законодательные акты

- А. Эклога
 Б. Законы Хаммурапи
 В. Артикул воинский
 Г. Кутюмы Бовези

1. Вавилон
2. Византия
3. Германия
4. Империя Франков
5. Италия
6. Россия

| 1 | 2 | 3 | 4 | 5 | 6 |
|---|---|---|---|---|---|
| | | | | | |

IV. Дополните предложение.

1. Право на образование относится к конституционной группе _____ прав.
2. Форма правления характеризует организацию _____, систему высших государственных органов, а также порядок их образования, взаимоотношения между собой и с гражданами.
3. Человек, его права и свободы являются _____.
4. Попечительство устанавливается над ребенком с _____ лет;
5. Нормальная продолжительность рабочего времени не может превышать _____ часов в неделю.

6. Граждане могут быть избраны де-путатами Государственной думы по достижении _____ года
7. Документ, в котором содержатся доходы и расходы государства, называется _____
8. Федеральное собрание является высшим _____ и законодательным органом власти в РФ.
9. Территория Российской Федерации включает в себя территории ее субъектов, _____ воды и территориальное море, _____ над ними.
10. Брак заключается в _____

За правильный ответ на каждое задание – 1 балла. Всего – 10 баллов.

V. Раскройте содержание понятия

1. Закон - _____

2. Наказание - _____

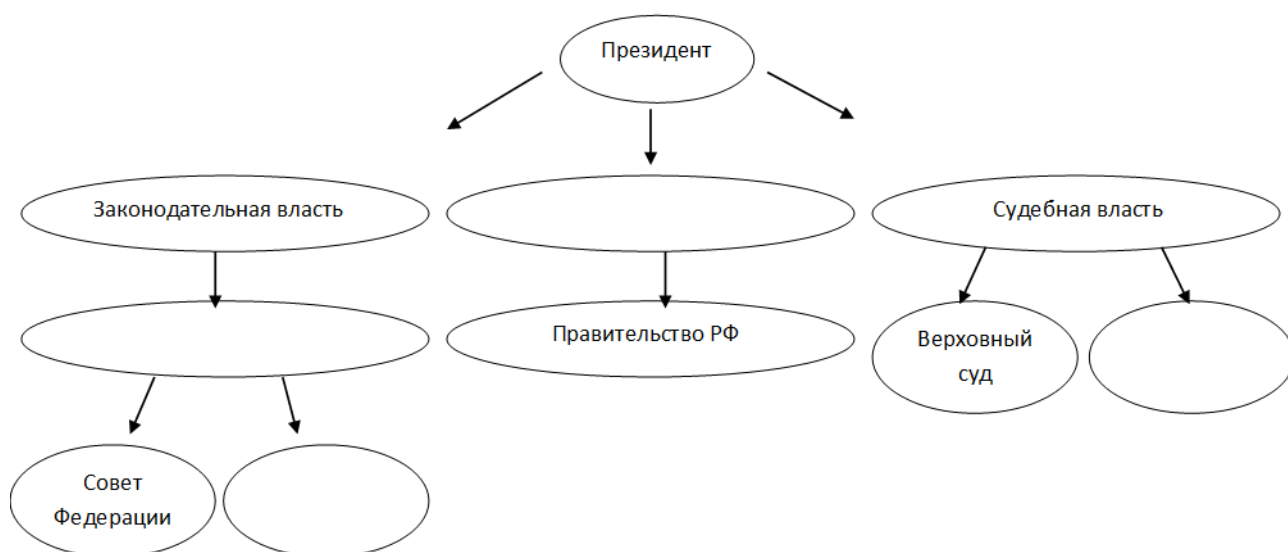
3. Рецидив преступления - _____

4. Деликтоспособность - _____

5. Презумпция невиновности - _____

За правильный ответ на каждое задание – 3 балла. Всего - 15 баллов.

VI. Заполнить схему.



За правильный ответ 4 балла.

VI. Верно ли суждение?

1. Конституция РФ провозглашает РФ клерикальным государством.
2. Эмансипированным может быть признан несовершеннолетний в возрасте 15 лет
3. Минимальный отпуск для несовершеннолетних лиц составляет 31 календарный день.
4. Председатель Правительства является высшим законодательным органом власти РФ
5. Заместители Генерального про-курора назначаются Президентом РФ.
6. В Норвегии установлена монархи-ческая форма правления.
7. Исключительной мерой наказания по Конституции РФ является смертная казнь
8. Некоторые административные наказания могут назначаться не только судом.
9. Штаб-квартира Суда Европейско-го союза находится в Люксембурге.
10. В РФ три города федерального значения.

| 1 | 2 | 3 | 4 | 5 | 6 | 7 | 8 | 9 | 10 |
|---|---|---|---|---|---|---|---|---|----|
| | | | | | | | | | |

VII. Реши кроссворд

| | | | | | | | | | | | | | | | | | | | |
|----------|----------|--|--|----------|----------|-----------|--|--|--|----------|----------|--|----------|--|--|--|--|--|--|
| | | | | | | | | | | 3 | | | | | | | | | |
| | 1 | | | | | | | | | | | | | | | | | | |
| 2 | | | | | | | | | | | | | | | | | | | |
| | | | | | | | | | | | 7 | | | | | | | | |
| | | | | | | | | | | | | | | | | | | | |
| | | | | | 4 | | | | | | | | 9 | | | | | | |
| | | | | | | | | | | | | | | | | | | | |
| | | | | 5 | | | | | | | | | | | | | | | |
| | | | | | | | | | | | | | | | | | | | |
| | | | | | 8 | | | | | | | | | | | | | | |
| | | | | | | | | | | | | | | | | | | | |
| | 6 | | | | | | | | | | | | | | | | | | |
| | | | | | | | | | | | | | | | | | | | |
| | | | | | | 10 | | | | | | | | | | | | | |
| | | | | | | | | | | | | | | | | | | | |
| | | | | | | | | | | | | | | | | | | | |

По горизонтали:

2. Форма правления, при которой верховная власть принадлежит выборным на определенный срок органам власти.
4. Нормативный правовой акт, принятый в особом порядке законодательным органом власти, выражающий волю народа.
5. Один из основных признаков государства.
6. Нормативный правовой акт, имеющий высшую юридическую силу в Российской Федерации.
8. Совокупность норм и правил, регулирующих общественные отношения.
10. Властно-политическая организация, обладающая суверенитетом, специальным аппаратом управления и принуждения, и устанавливающая правовой порядок на определенной территории.

По вертикали:

1. Один из способов участия граждан в решении наиболее значимых вопросов государственного, регионального или местного значения, выражающийся в голосовании.
3. Устойчивая правовая связь физического лица с государством, выражающаяся во взаимных правах и обязанностях.
7. Политический режим, при котором вся власть принадлежит народу.
9. Предусмотренная законом мера должного поведения лица.